

Konjunkturstatistik, löner för statlig sektor, september 2004

Salaries in The Governmental Sector, September 2004

I korta drag

Löneökningen för statlig sektor var 0,8 procent

Den preliminära genomsnittliga månadslönen för hel- och deltidsanställda inom statlig sektor var 25 290 kronor under september 2004. Detta är en ökning med 0,8 procent sedan september 2003.

Inom civilförvaltningen ökade lönerna med 0,9 procent och för försvaret ökade lönerna med 0,3 procent.

För kvinnor inom statlig sektor ökade lönerna med 1,4 procent medan männens löneökning uppgick till 0,5 procent.

Förändringstalen är baserade på skillnader mellan de definitiva lönerna 2003 och de preliminära lönerna 2004.

Antal sysselsatta ökade med 0,5 procent

Antalet sysselsatta inom den statliga sektorn var 228 360 under september 2004. Detta är jämfört med september 2003 en ökning med 1 060 personer eller 0,5 procent. De sysselsatta var fördelade på 109 640 kvinnor och 118 720 män.

Inom civilförvaltningen var antalet sysselsatta 184 980 under september 2004. Detta är jämfört med september 2003 en ökning med 2 080 personer.

Inom försvaret minskade antalet anställda med 920 personer till 26 980 under samma period.

Medlingsinstitutet
National Mediation Office



Statistiska centralbyrån
Statistics Sweden

Christina Eurén, tfn 08-545 292 45,
christina.euren@mi.se, www.mi.se

Lena Larsson, SCB, tfn 019-17 60 19, lena.larsson2@scb.se
Britt-Marie Mårtensson, SCB, tfn 019-17 64 85,
britt-marie.martensson@scb.se

Statistiken har producerats av SCB på uppdrag av Medlingsinstitutet (MI), som ansvarar för officiell statistik inom området.

ISSN 0082-0237 Serie AM – Arbetsmarknad. Utkom den 30 november 2004.
Tidigare publicering: Se avsnittet Fakta om statistiken.
Utgivare av Statistiska meddelanden är Svante Öberg, SCB.

Innehåll

Statistiken med kommentarer	3
Löner	3
Löneutveckling inom statlig sektor	4
Sysselsättning	4
Tabeller	5
1. Statlig sektor – genomsnittlig månadslön, fördelad efter myndighet, september 2004	5
2. Statlig sektor – genomsnittlig månadslön, inklusive retroaktiv lön, fördelad efter myndighet, september 2003	6
3. Statlig sektor – genomsnittlig månadslön fördelad efter näringsgren, september 2004	7
4. Statlig sektor – genomsnittlig månadslön, utveckling fr.o.m. september 2002 t.o.m. september 2004	8
5. Statlig sektor – genomsnittlig månadslön för Civilförvaltningen och Försvaret, utveckling fr.o.m. september 2002 t.o.m. september 2004	9
6. Statlig sektor – antal sysselsatta fördelade efter myndighet, september 2004	10
7. Statlig sektor – antal sysselsatta fördelade efter län, september 2004	11
8. Statlig sektor – antal sysselsatta fördelade efter näringsgren, september 2004	12
Fakta om statistiken	13
Inledning	13
Detta omfattar statistiken	13
Objekt och population	13
Statistiska mått	13
Variabler	14
Redovisningsgrupper	14
Så görs statistiken	14
Statistikens tillförlitlighet	15
Bortfall	15
Täckning	15
Bra att veta	15
Spridningsformer	15
Primärmaterial	15
Annan statistik	15
In English	16
Summary	16
List of tables	16
List of terms	17

Statistiken med kommentarer

Löner

Löneutvecklingen mellan september 2003 och september 2004 var för hel- och deltidstjänstgörande 0,8 procent. Kvinnornas löner ökade med 1,4 procent och männens löneökning uppgick till 0,5 procent. Den genomsnittliga månadslönen för deltidstjänstgörande i tabellen nedan är uppräknad till heltidslön.

Genomsnittlig månadslön och procentuell förändring från samma månad föregående år fördelad efter heltid/deltid

	Genomsnittlig månadslön		
	September 2003	September 2004	%
Heltidstjänstgörande			
Kvinnor	23 140	23 460	+ 1,4
Män	27 000	27 120	+ 0,4
Totalt	25 270	25 460	+ 0,8
Deltidstjänstgörande			
Kvinnor	21 930	22 220	+ 1,3
Män	27 080	27 400	+ 1,2
Totalt	23 340	23 640	+ 1,3
Hel- och deltidstjänstgörande			
Kvinnor	22 970	23 290	+ 1,4
Män	27 000	27 130	+ 0,5
Totalt	25 080	25 290	+ 0,8

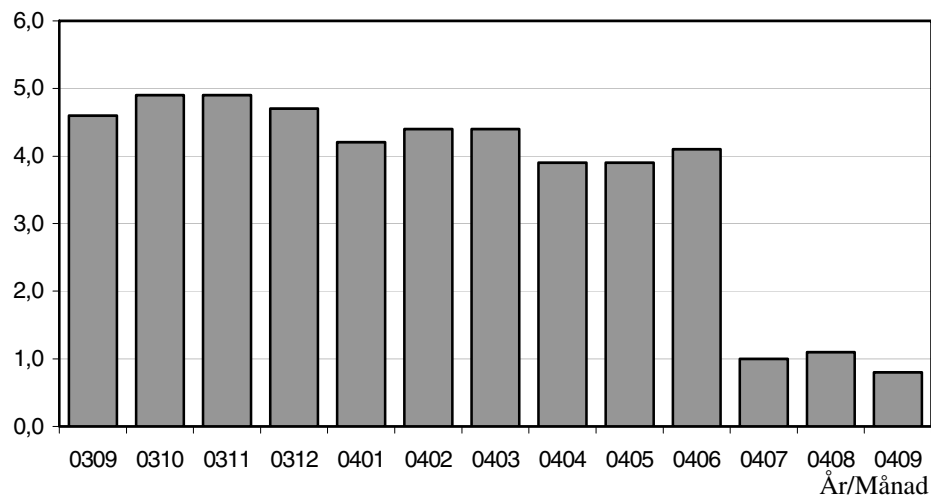
För civilförvaltningen ökade lönerna med 0,9 procent mellan september 2003 och september 2004. Försvarets löneökning var 0,3 procent och löneökningen för den totala statliga sektorn var 0,8 procent för samma period.

Genomsnittlig månadslön och procentuell förändring från samma månad föregående år fördelad efter myndighetsgrupper

	Genomsnittlig månadslön		
	September 2003	September 2004	%
Civilförvaltningen			
Kvinnor	23 470	23 790	+ 1,4
Män	27 120	27 260	+ 0,5
Totalt	25 350	25 570	+ 0,9
Försvaret			
Kvinnor	22 090	22 350	+ 1,2
Män	27 050	27 100	+ 0,2
Totalt	25 960	26 040	+ 0,3
Totalt			
Kvinnor	22 970	23 290	+ 1,4
Män	27 000	27 130	+ 0,5
Totalt	25 080	25 290	+ 0,8

Löneutveckling inom statlig sektor

Procent



Diagrammet ovan som visar löneutvecklingen inom den statliga sektorn baseras på preliminära löneuppgifter plus retroaktiv lön jämfört mot definitiva löneuppgifter 12 månader tidigare.

Sysselsättning

Antalet sysselsatta i den statliga sektorn ökade med 1 060 personer mellan september 2003 och september 2004. Civilförvaltningen ökade med 2 080 personer och försvarets minskning uppgick till 920 personer för samma period.

Antal sysselsatta och procentuell förändring från samma månad föregående år

	Antal sysselsatta		
	September 2003	September 2004	%
Civilförvaltningen	182 910	184 980	+ 1,1
Omräknat till heltidspersoner	165 490	166 870	+ 0,8
Försvaret	27 900	26 980	- 3,3
Omräknat till heltidspersoner	26 390	25 650	- 2,8
Totalt	227 300	228 360	+ 0,5
Omräknat till heltidspersoner	207 630	208 150	+ 0,3

Tabeller

1. Statlig sektor – genomsnittlig månadslön, fördelad efter myndighet, september 2004

1. Governmental sector – average monthly salary, by authority, September 2004

Myndighet	Genomsnittlig månadslön, kronor							Förändring från föregående år	
	Heltidstjänstgörande			Deltids-tjänst-görande Totalt	Hel- och deltidstjänstgörande			Kronor	Procent
	Kvinnor	Män	Totalt		Kvinnor	Män	Totalt		
TOTALT	23 463	27 116	25 463	23 638	23 286	27 130	25 293	210	0,8
HELSTATLIG VERKSAMHET	23 919	27 234	25 822	23 866	23 708	27 236	25 641	198	0,8
CIVILFÖRVALTNINGEN	24 022	27 266	25 769	23 809	23 791	27 261	25 570	219	0,9
Polisväsendet	22 796	26 781	25 518	22 729	22 690	26 767	25 392	60	0,2
Domstolsväsendet	24 171	34 991	27 988	22 670	23 812	34 988	27 484	78	0,3
Kriminalvården	20 561	20 639	20 607	21 980	20 577	20 809	20 710	-245	-1,2
Migrationsverket	21 827	22 744	22 181	21 787	21 801	22 759	22 159	-206	-0,9
Skatteverket ²	23 108	28 045	25 068	22 462	22 790	28 055	24 661	–	–
Länsstyrelserna	22 685	25 799	24 123	22 813	22 565	25 737	23 960	579	2,5
Kronofogdemyndigheterna	21 125	25 332	22 625	21 115	20 949	25 367	22 417	465	2,1
Tullverket	22 803	24 052	23 497	21 764	22 752	24 022	23 441	-173	-0,7
Universitet o högskolor	24 461	28 854	26 733	24 617	24 177	28 760	26 431	287	1,1
Lantbruksuniversitetet	23 416	27 360	25 555	23 631	23 186	27 334	25 289	537	2,2
Skogsvårdsstyrelserna	21 922	23 674	23 328	21 922	21 734	23 649	23 225	362	1,6 ¹
Arbetsmarknadsverket	23 385	24 619	23 893	21 879	23 177	24 563	23 714	251	1,1
Banverket	24 683	25 949	25 754	25 512	24 690	25 955	25 745	22	0,1
Vägverket	23 522	26 376	25 734	24 751	23 340	26 412	25 694	218	0,9
Övriga myndigheter	25 966	29 274	27 499	24 592	25 628	29 151	27 193	232	0,9
FÖRSVARET	22 382	27 072	26 082	24 965	22 353	27 102	26 044	81	0,3
ÖVR STATLIGT LÖNE- REGLERAD VERKSAMHET	20 301	22 923	20 847	21 091	20 279	23 326	20 872	321	1,6
Allmänna försäkringskassor	20 236	22 810	20 759	21 055	20 221	23 220	20 789	273	1,3

Förändringssiffrorna är baserade på skillnader mellan de definitiva lönerna 2003 och de preliminära lönerna 2004.

1) Förändringssiffran är påverkad av strukturella förändringar.

2) Från och med januari 2004 har Skattemyndigheterna slagits ihop med Riksskatteverket till Skatteverket, därför kan inga förändringssiffror redovisas för Skatteverket under 2004.

2. Statlig sektor – genomsnittlig månadslön, inklusive retroaktiv lön, fördelad efter myndighet, september 2003

2. Governmental sector – average monthly salary, including retroactive salary, by authority, September 2003

Myndighet	Genomsnittlig månadslön, kronor							Förändring från föregående år	
	Heltidstjänstgörande			Deltids-tjänst-görande	Hel- och deltidstjänstgörande			Kronor	Procent
	Kvinnor	Män	Totalt	Totalt	Kvinnor	Män	Totalt		
TOTALT	23 140	26 998	25 266	23 339	22 965	27 003	25 083	1 113	4,6
HELSTATLIG VERKSAMHET	23 600	27 123	25 636	23 570	23 390	27 114	25 443	1 143	4,7
CIVILFÖRVALTNINGEN	23 697	27 137	25 559	23 551	23 471	27 123	25 351	1 175	4,9
Polisväsendet	22 623	26 771	25 474	22 584	22 507	26 752	25 332	1 492	6,3
Domstolsväsendet	23 939	35 233	27 910	22 254	23 625	35 178	27 406	1 207	4,6
Kriminalvården	20 634	20 804	20 735	23 143	20 686	21 154	20 955	801	4,0
Migrationsverket	21 911	22 996	22 318	23 036	21 937	23 109	22 365	1 048	4,9
Länsstyrelserna	22 090	25 332	23 565	21 905	21 961	25 238	23 381	980	4,4
Kronofogdemyndigheterna	20 665	25 141	22 196	20 256	20 469	25 121	21 952	931	4,4
Tullverket	22 939	24 341	23 746	22 944	22 754	24 325	23 614	1 217	5,4
Universitet o högskolor	24 069	28 611	26 445	24 319	23 795	28 521	26 144	913	3,6
Lantbruksuniversitetet	23 047	26 677	25 032	22 968	22 751	26 684	24 752	1 223	5,2
Skogsvårdsstyrelserna	21 396	23 390	23 019	21 111	21 125	23 331	22 863	603	2,7
Arbetsmarknadsverket	23 107	24 458	23 664	21 596	22 881	24 385	23 463	1 612	7,4
Banverket	24 142	26 003	25 727	25 618	24 237	26 005	25 723	1 866	7,8
Vägverket	23 253	26 137	25 518	24 417	23 061	26 175	25 476	1 188	4,9
Övriga myndigheter	25 603	29 086	27 244	24 519	25 302	28 982	26 961	1 246	4,8
FÖRSVARET	22 153	27 041	26 030	23 988	22 091	27 053	25 963	959	3,8
ÖVR STATLIGT LÖNE- REGLERAD VERKSAMHET	20 015	22 484	20 521	20 805	19 990	22 929	20 551	612	3,1
Allmänna försäkringskassor	19 971	22 496	20 477	20 844	19 955	22 964	20 516	671	3,4

Förändringssiffrorna är baserade på skillnader mellan de definitiva lönerna 2002 och de definitiva lönerna 2003.

3. Statlig sektor – genomsnittlig månadslön fördelad efter näringsgren, september 2004

3. Governmental sector – average monthly salary by branch of industry, September 2004

Näringsgren/SNI 2002	Genomsnittlig månadslön, kronor							Förändring från föregående år	
	Heltidstjänstgörande			Deltids-tjänstgörande	Hel- och deltidstjänstgörande			Kronor	Procent
	Kvinnor	Män	Totalt	Totalt	Kvinnor	Män	Totalt		
TOTALT	23 463	27 116	25 463	23 638	23 286	27 130	25 293	210	0,8
A Jordbruk	19 111	28 409	21 489	19 144	19 049	27 962	21 305	332	1,6
F Byggverksamhet	24 430	25 935	25 705	25 559	24 347	25 962	25 699	114	0,4
J Finansiell verksamhet	21 758	24 635	22 768	20 114	21 633	24 557	22 629	-272	-1,2
K Fastighetsverksamhet, företagstjänster	23 915	26 894	25 329	23 605	23 729	26 925	25 176	217	0,9
L Offentlig förvaltning och försvar	23 107	26 973	25 208	23 103	22 958	26 994	25 052	186	0,7
75.1 Offentlig förvaltning	24 438	28 196	26 147	23 604	24 162	28 188	25 889	327	1,3
75.2 Utrikesförvaltning och försvar	23 032	26 658	25 488	23 304	22 921	26 658	25 381	61	0,2
75.3 Obligatorisk socialförsäkring	20 698	24 299	21 530	21 317	20 655	24 605	21 509	273	1,3
M Utbildning	24 354	28 703	26 581	24 414	24 056	28 613	26 269	318	1,2
80.1 Grundskoleutbildning	22 981	23 938	23 240	20 218	22 322	23 628	22 635	605	2,7
80.3 Högskoleutbildning	24 403	28 775	26 668	24 566	24 121	28 686	26 367	308	1,2
80.4 Vuxenutbildning och övrig utbildning	24 433	25 418	24 888	25 470	24 450	25 431	24 897	-490	-1,9 ¹
N Hälsa- och sjukvård, sociala tjänster	21 571	22 885	22 255	23 198	21 578	23 287	22 432	183	0,8
O Andra samhälleliga och personliga tjänster	23 712	24 349	24 015	21 621	23 260	24 163	23 660	350	1,5 ¹

Förändringssiffrorna är baserade på skillnader mellan de definitiva lönerna 2003 och de preliminära lönerna 2004.

1) Förändringssiffran är påverkad av strukturella förändringar.

4. Statlig sektor – genomsnittlig månadslön, utveckling fr.o.m. september 2002 t.o.m. september 2004

4. Governmental sector – average monthly salary, from September 2002 to September 2004

Mätmånad	Genomsnittlig månadslön, kronor			Förändring från föregående år, procent		
	preliminär	preliminär+retro	definitiv	preliminär mot preliminär	preliminär+retro mot definitiv	definitiv mot definitiv
sep-02	23 250	–	23 970	4,2	–	4,5
okt-02	23 410	–	24 010	3,9	–	3,9
nov-02	23 580	–	24 060	3,4	–	3,9
dec-02	24 010	–	24 160	4,0	–	4,1
jan-03	24 110	–	24 340	4,1	–	4,6
feb-03	24 070	–	24 290	4,0	–	4,6
mar-03	24 100	–	24 270	3,8	–	4,3
apr-03	24 280	–	24 480	4,2	–	1,9
maj-03	24 260	–	24 430	4,5	–	1,9
jun-03	24 220	–	24 350	4,6	–	1,9
jul-03	24 520	–	24 960	6,1	–	4,7
aug-03	24 420	–	24 850	6,1	–	4,6
sep-03	24 710	–	25 080	6,2	–	4,6
okt-03	24 860	25 180	–	6,2	4,9	–
nov-03	25 040	25 230	–	6,2	4,9	–
dec-03	25 220	25 300	–	5,0	4,7	–
jan-04	25 260	25 370	–	4,8	4,2	–
feb-04	25 300	25 360	–	5,1	4,4	–
mar-04	25 280	25 340	–	4,9	4,4	–
apr-04	25 380	25 430	–	4,5	3,9	–
maj-04	25 350	25 380	–	4,5	3,9	–
jun-04	25 310	25 340	–	4,5	4,1	–
jul-04	25 190	25 200	–	2,7	1,0	–
aug-04	25 100	25 120	–	2,8	1,1	–
sep-04	25 290	25 290	–	2,4	0,8	–

5. Statlig sektor – genomsnittlig månadslön för Civilförvaltningen och Försvaret, utveckling fr.o.m. september 2002 t.o.m. september 2004

5. Governmental sector – average monthly salary in the Civil Service and The Defence Organization, from September 2002 to September 2004

Mätmånad	Genomsnittlig månadslön, kronor			Förändring från föregående år, procent		
	preliminär	preliminär+retro	definitiv	preliminär mot preliminär	preliminär+retro mot definitiv	definitiv mot definitiv
sep-02	23 580	–	24 290	4,3	–	4,5
okt-02	23 720	–	24 370	3,9	–	4,1
nov-02	23 900	–	24 410	3,4	–	4,0
dec-02	24 340	–	24 500	4,0	–	4,2
jan-03	24 440	–	24 690	4,1	–	4,7
feb-03	24 400	–	24 630	3,9	–	4,6
mar-03	24 430	–	24 610	3,8	–	4,3
apr-03	24 630	–	24 830	4,3	–	2,0
maj-03	24 600	–	24 770	4,5	–	2,1
jun-03	24 560	–	24 680	4,6	–	2,0
jul-03	24 840	–	25 300	6,1	–	4,8
aug-03	24 740	–	25 180	6,1	–	4,7
sep-03	25 040	–	25 440	6,2	–	4,7
okt-03	25 210	25 530	–	6,3	4,8	–
nov-03	25 390	25 600	–	6,2	4,9	–
dec-03	25 570	25 660	–	5,1	4,8	–
jan-04	25 620	25 730	–	4,8	4,2	–
feb-04	25 660	25 720	–	5,1	4,4	–
mar-04	25 640	25 700	–	4,9	4,4	–
apr-04	25 740	25 790	–	4,5	3,8	–
maj-04	25 710	25 740	–	4,5	3,9	–
jun-04	25 660	25 690	–	4,5	4,1	–
jul-04	25 520	25 540	–	2,7	0,9	–
aug-04	25 430	25 440	–	2,8	1,0	–
sep-04	25 630	25 630	–	2,4	0,8	–

6. Statlig sektor – antal sysselsatta fördelade efter myndighet, september 2004

6. Governmental sector – number of employees by authority, September 2004

Myndighet	Antal					Förändring från föregående år	Heltidspersoner	
	Samtliga	Heltids- tjänstgörande		Deltids- tjänstgörande			Antal	Därav kvinnor, procent
		Kvinnor	Män	Kvinnor	Män			
TOTALT	228 357	84 166	102 072	25 471	16 648	1 058	208 152	47,6
HELSTATLIG VERKSAMHET	212 670	73 579	99 291	23 482	16 318	1 165	193 173	45,0
CIVILFÖRVALTNINGEN	184 983	68 053	79 584	22 470	14 876	2 078	166 870	48,5
Justitiedepartementet	40 271	13 861	21 477	3 067	1 866	246	37 775	41,5
Polisväsendet	23 837	6 814	14 676	1 401	946	300	22 580	33,7
Domstolsväsendet	5 022	2 770	1 534	600	118	-131	4 770	66,6
Kriminalvården	9 023	3 077	4 403	826	717	16	8 167	42,8
Utrikesdepartementet	5 678	3 081	1 969	440	188	127	5 437	62,0
Migrationsverket	3 237	1 771	1 111	238	117	89	3 091	62,3
Försvarsdepartementet	150	66	74	9	1	2	146	49,3
Socialdepartementet	7 193	2 626	2 530	1 026	1 011	155	6 139	52,0
Finansdepartementet	26 620	12 021	9 968	3 522	1 109	-70	25 146	57,8
Skatteverket ¹	10 494	5 052	3 326	1 809	307	-	9 938	64,5
Länsstyrelserna	5 513	2 361	2 033	670	449	159	5 085	55,4
Kronofogdemyndigheterna	2 428	1 285	712	351	80	-152	2 316	66,8
Tullverket	2 360	995	1 245	98	22	-118	2 318	45,8
Utbildningsdepartementet	58 931	20 881	21 281	10 035	6 734	98	49 836	51,9
Universitet o högskolor	54 537	18 608	20 047	9 380	6 502	157	45 842	50,6
Jordbruksdepartementet	6 485	2 585	2 374	982	544	-15	5 752	54,7
Lantbruksuniversitetet	3 200	1 074	1 275	541	310	-206	2 771	49,4
Kulturdepartementet	3 003	1 138	1 010	583	272	-95	2 580	56,2
Näringsdepartementet	32 413	10 089	16 946	2 479	2 899	1 648	30 075	38,7
Skogsvårdsstyrelserna	3 158	207	831	447	1 673	1 373	2 078	20,8
Arbetsmarknadsverket	10 239	5 237	3 670	1 108	224	269	9 790	61,2
Banverket	6 596	952	5 245	175	224	-98	6 456	16,6
Vägverket	7 746	1 539	5 328	331	548	-75	7 308	23,4
Miljödepartementet	4 239	1 705	1 955	327	252	-18	3 984	48,1
FÖRSVARET	26 979	5 196	19 439	941	1 403	-920	25 652	22,3
RIKSDAGENS VERK	708	330	268	71	39	7	652	56,9
ÖVR STATLIGT LÖNEREGLERAD VERKSAMHET	15 687	10 587	2 781	1 989	330	-107	14 979	80,5
Museer, forskningsinstitut mm	425	157	127	98	43	90	351	59,0
Allmänna försäkringskassor	15 262	10 430	2 654	1 891	287	-197	14 627	81,0

1) Från och med januari 2004 har Skattemyndigheterna slagits ihop med Riksskatteverket till Skatteverket, därför kan inga förändringssiffror redovisas för Skatteverket under 2004.

7. Statlig sektor – antal sysselsatta fördelade efter län, september 2004

7. Governmental sector – number of employees by county, September 2004

Län	Antal					Förändring från föregående år	Heltidspersoner	
	Samtliga	Heltids- tjänstgörande		Deltids- tjänstgörande			Antal	Därav kvinnor, procent
		Kvinnor	Män	Kvinnor	Män			
TOTALT	228 357	84 166	102 072	25 471	16 648	1 058	208 152	47,6
Stockholm	64 678	26 348	28 241	6 447	3 642	430	59 960	50,2
Uppsala	14 835	5 036	5 953	2 314	1 532	30	12 796	48,7
Södermanland	5 144	1 911	2 377	477	379	18	4 701	46,6
Östergötland	11 406	4 056	5 391	1 265	694	52	10 544	46,1
Jönköping	5 741	1 934	2 851	651	305	-28	5 358	44,1
Kronoberg	3 126	999	1 334	495	298	47	2 749	46,8
Kalmar	3 335	1 137	1 489	447	262	28	2 989	46,7
Gotland	1 813	620	904	159	130	-194	1 686	42,8
Blekinge	4 514	1 275	2 635	340	264	14	4 252	35,0
Skåne	24 583	8 533	10 384	3 429	2 237	528	21 828	48,2
Halland	4 060	1 289	1 968	514	289	-124	3 702	43,6
Västra Götaland	29 445	10 631	12 957	3 515	2 342	-265	26 723	47,7
Värmland	5 492	1 974	2 608	502	408	-92	5 088	44,9
Örebro	6 674	2 578	2 625	946	525	131	5 990	52,2
Västmanland	3 877	1 538	1 690	419	230	77	3 582	49,9
Dalarna	5 266	1 921	2 416	564	365	6	4 841	46,8
Gävleborg	5 616	2 270	2 479	494	373	236	5 173	49,4
Västernorrland	6 829	2 916	2 999	570	344	-14	6 401	50,8
Jämtland	3 869	1 167	2 097	262	343	31	3 555	36,8
Västerbotten	8 897	3 184	3 685	1 127	901	215	7 796	48,0
Norrbottn	9 157	2 849	4 989	534	785	-68	8 438	37,1

8. Statlig sektor – antal sysselsatta fördelade efter näringsgren, september 2004

8. Governmental sector – number of employees by branch of industry, September 2004

Näringsgren/SNI 2002	Antal					Förändring från föregående år	Heltidspersoner	
	Samtliga	Heltids-tjänstgörande		Deltids-tjänstgörande			Antal	Därav kvinnor, procent
		Kvinnor	Män	Kvinnor	Män			
TOTALT	228 357	84 166	102 072	25 471	16 648	1 058	208 152	47,6
A Jordbruk	64	32	11	12	9	1	49	73,5
F Byggverksamhet	12 220	1 710	9 468	382	660	-218	11 749	16,4
J Finansiell verksamhet	1 025	608	329	74	14	-13	990	66,0
K Fastighetsverksamhet, företagstjänster	14 549	6 568	5 948	1 454	579	324	13 805	54,6
L Offentlig förvaltning och försvar	131 756	51 572	61 471	11 548	7 165	535	123 708	47,8
75.1 Offentlig förvaltning	48 263	21 220	17 724	5 631	3 688	1 400	44 623	56,1
75.2 Utrikesförvaltning och försvar	66 785	19 248	40 411	3 959	3 167	-692	63 041	34,2
75.3 Obligatorisk socialförsäkring	16 708	11 104	3 336	1 958	310	-173	16 045	78,3
M Utbildning	59 329	20 482	21 601	10 321	6 925	-112	49 960	51,3
80.1 Grundskoleutbildning	1 463	715	265	381	102	-100	1 236	75,9
80.3 Högskoleutbildning	57 699	19 682	21 263	9 935	6 819	22	48 561	50,6
80.4 Vuxenutbildning och övrig utbildning	167	85	73	5	4	-34	162	54,3
N Hälso- och sjukvård, sociala tjänster	5 990	1 893	2 057	1 032	1 008	64	4 919	49,9
O Andra samhällliga och personliga tjänster	3 417	1 300	1 184	647	286	477	2 965	55,6

Fakta om statistiken

Inledning

Detta Statistiska meddelande (SM) ingår i den löpande konjunkturlöne-statistiken och avser löner och sysselsättning inom statlig sektor. Statistiken har producerats av Statistiska centralbyrån (SCB), på uppdrag av Medlingsinstitutet (MI), som från och med 2001 ansvarar för officiell statistik inom området. Syftet med undersökningen är att månatligen belysa löner och sysselsättning inom statlig sektor i termer av nivå och utveckling. SCB har sedan 1976 utfört en undersökning i varje kvartals mittmånad av sysselsättningen inom den statliga sektorn. Efter ett betänkande från 1987 års lönekommitté har SCB fått regeringens uppdrag att tillsammans med Konjunkturinstitutet (KI) utforma en kortperiodisk lönestatistik. Från och med februari 1991 utökades därför undersökningen till att även omfatta de anställdas löner. Det främsta syftet med den utökade undersökningen är att ge underlag för konjunkturbedömningar och för analys av kostnadsutvecklingen inom den statliga sektorn. Undersökningen är en totalundersökning och är från och med januari 2000 månatlig. Detta SM innehåller uppgifter för september 2004.

Detta omfattar statistiken

Objekt och population

Populationen består av sysselsatta inom statlig förvaltning, sysselsatta vid institutioner hänförliga till statlig sektor samt sysselsatta vid socialförsäkringsfonder. Undersökningspopulationen delas upp i sysselsättnings- respektive lönepopulation. I sysselsättningspopulationen ingår alla som var anställda med lön under mät månaden. Undantagna är tjänstlediga som inte fick utbetald lön under mät månaden och anställda i utlandet. I lönepopulationen ingår alla, förutom de undantagna i sysselsättningspopulationen, som var anställda med lön under mät månaden och som då fyllt 18 men inte 65 år.

Statistiska mått

Statistiken i undersökningen redovisas i form av genomsnittliga månadslöner samt antalet sysselsatta. I månadslönen ingår grundlön, fasta- samt rörliga lönetillägg. I tabeller och tablåer redovisas genomsnittlig månadslön för heltids-tjänstgörande, deltidstjänstgörande samt hel- och deltidstjänstgörande. Den genomsnittliga månadslönen beräknas som summan av de anställdas månadslön dividerat med summan av deras tjänstgöringsomfattning. Den beräknade genomsnittliga månadslönen är alltså ett mått på den genomsnittliga ersättningen för en arbetsinsats motsvarande heltid under en månad. För både genomsnittlig månadslön och antal sysselsatta redovisas förändringen från motsvarande månad föregående år.

Efter tolv månader fastställs den slutliga genomsnittliga månadslönen. Det innebär att hänsyn tas till retroaktiva löneutbetalningar. De preliminära månadslönerna korrigeras med de retroaktiva lönebeloppen och de definitiva månadslönerna beräknas.

Variabler

Genomsnittlig månadslön

Med månadslön avses ersättning för månad innan avdrag gjorts, där grundlön, fasta samt rörliga lönetillägg ingår. Övertidstillägg, traktamentsersättningar samt jour- och beredskapstillägg ingår inte i den genomsnittliga månadslönen.

Antal sysselsatta

Som sysselsatt räknas den som fått lön utbetald under mät månaden oberoende av tjänstgöringens omfattning eller anställningstidens längd och där lönen inte består av enbart tillägg eller retroaktiv lön.

Anställningsform

Det förekommer två olika anställningsformer i redovisningen, heltid och deltid. Som heltidsanställd betraktas den som har en sysselsättningsgrad på 100 procent och som deltidsanställd räknas den som har en sysselsättningsgrad på mindre än 100 procent. Observera att heltidsanställda kan ibland vara deltidsanställda på grund av partiell tjänstledighet.

Antal heltidspersoner

Antal heltidspersoner i en redovisningsgrupp beräknas som summan av tjänstgöringens omfattning dividerat med 100 för de anställningar som tillhör redovisningsgruppen i undersökningsmaterialet.

Kön

Kvinna eller man.

Myndighet

Myndigheterna redovisas enligt Sveriges statskalender 2004.

Län

Med län avses i normalfallet individens tjänsteställe. Länsindelningen följer den regionala indelning för år 2004.

Näringsgren

Näringsgren redovisas enligt Standard för svensk näringsgrensindelning 2002, SNI 2002. Denna standard har som bas EU:s reviderade näringsgrensstandard, NACE rev.1.1 (NACE = Nomenclature Générale des Activités dans les Communautés Européennes).

Redovisningsgrupper

I SM-statistiken sker indelning på myndigheter, län, näringsgren (SNI 2002), kön och hel- respektive deltidstjänstgörande. Specialbearbetning kan göras på en finare redovisningsnivå eftersom materialet är totalräknat.

Så görs statistiken

Uppgifterna samlas in från olika administrativa datalönesystem. Det insamlade materialet genomgår en manuell och maskinell redigering i syfte att kontrollera uppgifternas rimlighet. För respektive myndighet jämförs uppgifterna mot de inkomna uppgifterna föregående månad. Vid tveksamheter tas kontakt med myndigheten för att få en bekräftelse på att uppgifterna är korrekta eller för att justera eventuella felaktigheter.

Statistikens tillförlitlighet

Bortfall

Bortfall utgörs av icke inrapporterade anställda på myndigheter och institut. För vissa myndigheter där uppgifter finns från en tidigare mätmånad imputeras uppgifter. De uppgifter som har imputerats har byggts på den saknade myndighetens tidigare inlämnade data som har räknats upp med genomsnitt från den svarande populationen. För september 2004 har samtliga myndigheter lämnat in uppgifter.

Täckning

Vid uppdelning mellan olika sektorer uppstår ibland tveksamheter om vilken sektor en enhet ska tillhöra. Vissa mindre enheter kan då "ramla mellan stolarna". Uppdatering av ramen sker en gång per år med månadsvisa korrigeringar. I undersökningen avseende september 2004 uppskattas under täckningen till cirka 2 800 personer, vilket motsvarar cirka 1,2 procent av den totala populationen.

Bra att veta

Spridningsformer

Undersökningen presenteras huvudsakligen i detta Statistiska meddelande samt i de statistiska databaserna på www.scb.se/databaser/ssd.asp.

Primärmaterial

Uppgifterna är sekretesskyddade varför uppgifterna om enskilda individer inte lämnas ut till någon annan än individen själv. I undantagsfall efter särskild prövning kan forskare få tillgång till avidentifierat individmaterial för egna bearbetningar. Avidentifieringen görs då så att enskilda individer inte kan urskiljas.

Annan statistik

SCB producerar även motsvarande konjunkturstatistik för privat sektor samt för kommuner och landsting. Detta redovisas bland annat i Statistiska meddelanden för respektive undersökning. Löneuppgifter för den statliga sektorn redovisas också på årsbasis. Arbetskraftsundersökningarna (AKU) ger statistik över sysselsättningen för hela ekonomin. Det finns även en företagsbaserad kvartalsstatistik över sysselsättning för hela arbetsmarknaden (KS). Ovanstående undersökningar publiceras också i statistiska meddelanden serie AM.

Mer information om statistiken och dess kvalitet ges i en särskild [Beskrivning av statistiken](#) på SCB:s webbplats, www.scb.se.

In English

Summary

The average monthly salary for salaried employees in the governmental sector was SEK 25 290 during September 2004. Since September 2003, the monthly salary has increased by an average of 0.8 per cent. For females the salaries increased by an average of 1.4 per cent and for males the salaries increased by an average of 0.5 per cent.

During September 2004 a total of about 228 360 persons were employed in the governmental sector, 1 060 more than September 2003. About 109 640 of these employees were females and 118 720 were males.

Since 1976 Statistics Sweden (SCB) has collected data for the middle of the month of each quarter on employment in the governmental sector. The data is used mainly in producing various employment estimates and forecasts for use in the national budgets and long-range forecasts.

After a report from the Wages and Salaries Committee in 1987, Statistics Sweden and the National Institute of Economic Research received a government commission to develop short-term statistics on wages and salaries. In February 1991 the survey expanded to include also the wages and salaries paid to employees. The main aim of the expanded survey is to provide a basis for estimations of economic trends and for analyses of cost trends in the governmental sector. Since 2001, the survey is carried out by Statistics Sweden at the request of the National Mediation Office. Since January 2000 the survey has been conducted on a monthly basis.

The population consists of employees with state-regulated wages or salaries at all government authorities, government ministries, public utilities and national insurance offices. The target population is divided into employment population and salary population.

List of tables

1. Governmental sector – average monthly salary, by authority, September 2004	5
2. Governmental sector – average monthly salary, including retroactive salary, by authority, September 2003	6
3. Governmental sector – average monthly salary by branch of industry, September 2004	7
4. Governmental sector – average monthly salary, from September 2002 to September 2004	8
5. Governmental sector – average monthly salary in the Civil Service and The Defence Organization, from September 2002 to September 2004	9
6. Governmental sector – number of employees by authority, September 2004	10
7. Governmental sector – number of employees by county, September 2004	11
8. Governmental sector – number of employees by branch of industry, September 2004	12

List of terms

antal	number
Civilförvaltningen	Civil service
deltidstjänstgörande	part-time employees
Finansdepartementet	Ministry of Finance
Försvarsdepartementet	Ministry of Defence
Försvaret	Defence Organization
heltidstjänstgörande	full-time employees
Jordbruksdepartementet	Ministry of Agriculture
Justitedepartementet	Ministry of Justice
Kulturdepartementet	Ministry of Culture
kvinnor	female
län	county
Miljödepartementet	Ministry of Environment
myndighet	authority
månadslön	monthly salary
män	male
Näringsdepartementet	Ministry of Industry and trade
näringsgren	branch of industry
heltidspersoner	full-time equivalents
Riksdagens verk	The Parliament Agencies
samtliga	total, all
Socialdepartementet	Ministry of Health and Social Affairs
statlig sektor	governmental sector
statlig verksamhet	government activity
summa	sum
sysselsatta	employees
Utbildningsdepartementet	Ministry of Education and Cultural Affairs
totalt	total
övrig statligt lönereglerad verksamhet	state-subsidised activity